

**ARRÊTÉ N° 24-05580**

**COMMUNE DE BERNAY-SAINT-MARTIN**

**ROUTE DÉPARTEMENTALE N° D212E2 ET D939**

**LA PRÉSIDENTE DU DÉPARTEMENT DE LA CHARENTE-MARITIME**

VU le Code général des collectivités territoriales,

VU le Code de la voirie routière,

VU le Code général de la propriété des personnes publiques,

VU le Code de l'urbanisme,

VU le Code du travail,

VU le Code de la route et l'Instruction interministérielle sur la signalisation routière (livre I-8ème – partie signalisation temporaire- approuvée par l'arrêté interministériel du 6 novembre 1992 modifié),

VU la loi n° 82-213 du 2 mars 1982 modifiée, relative aux droits et libertés des collectivités territoriales,

VU le règlement de voirie approuvé le 19 août 1996, relatif à la conservation du Domaine Public Routier Départemental,

VU l'arrêté permanent n° 2016P-SCEE-001 portant réglementation de la circulation et de l'utilisation de la signalisation temporaire sur les routes départementales, hors agglomération, en date du 20 avril 2016,

VU l'arrêté portant délégation de signature à la Direction des Infrastructures n° SG 24-62 en date du 22 janvier 2024,

VU l'état des lieux,

VU la demande en date du 05/12/2024 par laquelle **ENEDIS** demeurant **54 bis route de Lormont 17100 SAINTES** représentée par **Monsieur le Directeur** représenté par **ECR ENVIRONNEMENT 2 allée Théodore Monod Tech.Izarbel 64210 BIDART** représentée par **Madame ferdinand**, demande l'autorisation pour la

réalisation de travaux sur les D212E2 du PR 4+0493 au PR 3+0732 (Bernay-Saint-Martin) situés hors agglomération et D939 du PR51+0364 au PR51+0306 (Bernay-Saint-Martin) situés hors agglomération,

Nature des travaux : sondage à la tarière sur accotement

## ARRÊTE

### ARTICLE 1

Le bénéficiaire ENEDIS est autorisé à exécuter les travaux conformément à sa demande sous réserve pour lui de se conformer aux dispositions des articles suivants.

**D212E2 du PR 4+0493 au PR 3+0732 (Bernay-Saint-Martin) situés hors agglomération et D939 du PR51+0364 au PR51+0306 (Bernay-Saint-Martin) situés hors agglomération**

- du 11/12/2024 au 16/12/2024, sondage à la tarière sur accotement

### ARTICLE 2 - PRESCRIPTIONS TECHNIQUES PARTICULIÈRES

Les travaux sont acceptés.

Les abords seront restitués à l'identique.

### ARTICLE 3 - AUTORISATION D'ENTREPRENDRE – OUVERTURE DE CHANTIER ET DÉLAI D'EXÉCUTION DES TRAVAUX

Le présent arrêté vaut autorisation d'entreprendre sous réserve de l'obtention si nécessaire d'un arrêté de circulation.

Date de début des travaux : **11/12/2024**

Date de fin des travaux : **16/12/2024**

### ARTICLE 4 - DISPOSITIONS À PRENDRE AVANT LE COMMENCEMENT DES TRAVAUX

L'ouverture du chantier est subordonnée au respect de la procédure de déclaration de travaux prévue par la réglementation en vigueur, notamment par le Décret n° 2011-1241 du 5 octobre 2011 relatif à l'exécution de travaux à proximité de certains ouvrages souterrains, aériens ou subaquatiques de transport ou de distribution.

Au titre de l'article R.4412-97 du code du travail, le bénéficiaire du présent arrêté devra s'assurer, avant toute intervention sur la chaussée nécessitant un traitement d'enrobés bitumineux à chaud en place, y compris à titre occasionnel, de la nature et de la conformité de ces matériaux par rapport aux exigences réglementaires en vigueur pour prévenir des risques sanitaires liés à la présence potentielle d'amiante. Ainsi, il prendra toutes dispositions nécessaires, notamment par des analyses de prélèvements par carottages. Les résultats de ces analyses devront être communiqués au gestionnaire de la voirie.

Toute restriction de circulation devra faire l'objet d'une autorisation à solliciter préalablement auprès de l'autorité compétente.

Le présent arrêté ne dispense pas d'obtenir si nécessaire les autorisations prévues par le code de l'urbanisme.

### ARTICLE 5 - CONTRÔLE DE CONFORMITÉ

La conformité des travaux du présent arrêté sera contrôlée par le gestionnaire de la voirie au terme du chantier et selon le cas, durant l'exécution des travaux. Le permissionnaire est tenu d'assurer toutes les facilités d'accès aux services de la Direction des Infrastructures du Département pour effectuer les travaux de contrôle jugés nécessaires.

### ARTICLE 6 - SÉCURITÉ ET SIGNALISATION DE CHANTIER

Le bénéficiaire devra signaler son chantier conformément à la réglementation en vigueur à la date du chantier telle qu'elle résulte notamment de l'instruction interministérielle sur la signalisation routière (I-8ème partie consacrée à la signalisation temporaire) approuvée par l'arrêté interministériel du 6 novembre 1992 modifié.



La signalisation devra, en outre respecter les prescriptions de l'arrêté permanent du Département en date du 20 avril 2016 pour les travaux situés hors agglomération, ou celles de l'arrêté permanent de la commune concernée, lorsqu'il existe, pour les travaux situés en agglomération.

La signalisation de chantier se fera conformément au schéma ci-joint en annexe (le schéma CF24 alternat par feux, ).

En cas d'absence d'arrêté permanent pris par les gestionnaires de voirie concernés ou de travaux non couverts par ces arrêtés, le bénéficiaire devra demander aux services gestionnaires de la police, un arrêté particulier réglementant la circulation.

La signalisation devra alors, respecter les prescriptions particulières de l'arrêté de police spécifique réglementant la circulation.

ENEDIS a la charge de la signalisation réglementaire de son chantier et est responsable des accidents pouvant survenir par défaut ou insuffisance de cette signalisation qui doit être maintenue de jour comme de nuit.

Sauf prescription explicite contraire, il est interdit d'exécuter les travaux de nuit.

En cas d'intempéries de nature à gêner la visibilité des usagers tels que la pluie ou le brouillard, les travaux doivent être interrompus et une signalisation adaptée mise en place.

En cas de danger pour les usagers, les travaux sont, à l'initiative du pétitionnaire ou de l'autorité de police, différés ou interrompus, sans préjudice de la mise en place d'une signalisation d'urgence, même en l'absence de décision de l'autorité de police.

#### **ARTICLE 7 - REDEVANCE**

*Sans objet*

#### **ARTICLE 8 - RESPONSABILITÉ**

Cette autorisation est délivrée à titre personnel et ne peut être cédée.

Le bénéficiaire est responsable tant vis-à-vis de la collectivité représentée par le signataire que vis-à-vis des tiers, des accidents de toute nature qui pourraient résulter de l'installation, de l'occupation ou de l'exploitation des ouvrages.

Le bénéficiaire est tenu de maintenir en permanence en bon état et à ses frais exclusifs tous les ouvrages faisant l'objet de cette permission de voirie.

Dans le cas où l'exécution de l'autorisation ne serait pas conforme aux prescriptions techniques définies précédemment, le bénéficiaire sera mis en demeure de remédier aux malfaçons, dans un délai au terme duquel le gestionnaire de la voirie se substituera à lui.

Les frais de cette intervention seront à la charge du bénéficiaire et récupérés par l'administration comme en matière de contributions directes.

Le bénéficiaire devra entretenir l'ouvrage implanté sur les dépendances domaniales, à charge pour lui de solliciter l'autorisation d'intervenir pour procéder à cet entretien.

Les droits des tiers sont et demeurent expressément réservés.

#### **ARTICLE 9 - RÉCOLEMENT**

Au regard des obligations de déclaration et de partage d'information fixées dans le cadre de l'instauration d'un guichet unique en vue de lutter contre l'endommagement des réseaux, la fourniture systématique de documents de récolement n'est pas exigée par le Département (à l'exception des cas particuliers ci-dessous).

Faute du respect par le bénéficiaire des obligations de déclaration et de repérage de ses réseaux sur guichet unique,

sa responsabilité pourra être recherchée en cas d'accident provoqué du fait de cette négligence.

Cas particulier :

La production de documents de récolement est impérative pour les ouvrages d'art. Ces documents seront expressément listés et demandés par le service compétent de la Direction des Infrastructures du Département.

#### **ARTICLE 10 - DURÉE, VALIDITÉ, RENOUVELLEMENT DE L'ARRÊTÉ ET REMISE EN ÉTAT DES LIEUX**

La présente autorisation est délivrée à titre précaire et révocable, et ne confère aucun droit réel à son titulaire ; elle peut être retirée à tout moment pour des raisons de gestion de voirie sans qu'il puisse résulter, pour ce dernier, de droit à indemnité. En cas de révocation de l'autorisation ou au terme de sa validité en cas de non-renouvellement, son bénéficiaire sera tenu, si les circonstances l'exigent, de remettre les lieux dans leur état primitif dans un délai d'un mois à compter de la révocation ou au terme de l'autorisation. Passé ce délai, en cas d'inexécution, procès-verbal sera dressé à son encontre, et la remise en état des lieux sera exécutée d'office aux frais du bénéficiaire de la présente autorisation.

Le gestionnaire de voirie se réserve le droit de demander le déplacement des ouvrages autorisés aux frais de l'occupant, dès lors que les travaux de voirie s'avéreront nécessaires.

La présente autorisation n'est valable que pour une durée d'un an à compter de ce jour. Elle sera périmée de plein droit s'il n'en a pas été fait usage avant l'expiration de ce délai.

#### **ARTICLE 11 - VOIES ET DÉLAIS DE RECOURS**

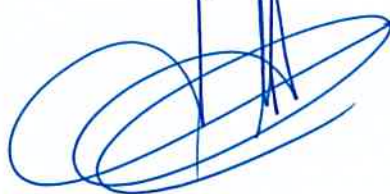
La présente décision pourra faire l'objet d'un recours devant le tribunal administratif compétent dans un délai de deux mois à compter de sa notification.

Conformément aux dispositions de la loi 78-17 du 6 janvier 1978 relative à l'informatique, aux fichiers et aux libertés, le bénéficiaire est informé qu'il dispose d'un droit d'accès et de rectification qu'il peut exercer, pour les informations le concernant, auprès de la collectivité signataire du présent document.

Fait à Saint-Jean-d'Angély, le 10 DEC. 2024

**Pour la Présidente du Département de la Charente-  
Maritime,  
et par délégation,  
l'Adjoint au Responsable de l'Agence territoriale de  
Saint-Jean-d'Angély**

**Jean-François SALANON**



Diffusion :

- ENEDIS
- ECR ENVIRONNEMENT
- Conseil Départemental de la Charente-Maritime
- Commune de BERNAY SAINT-MARTIN

Liste des annexes :

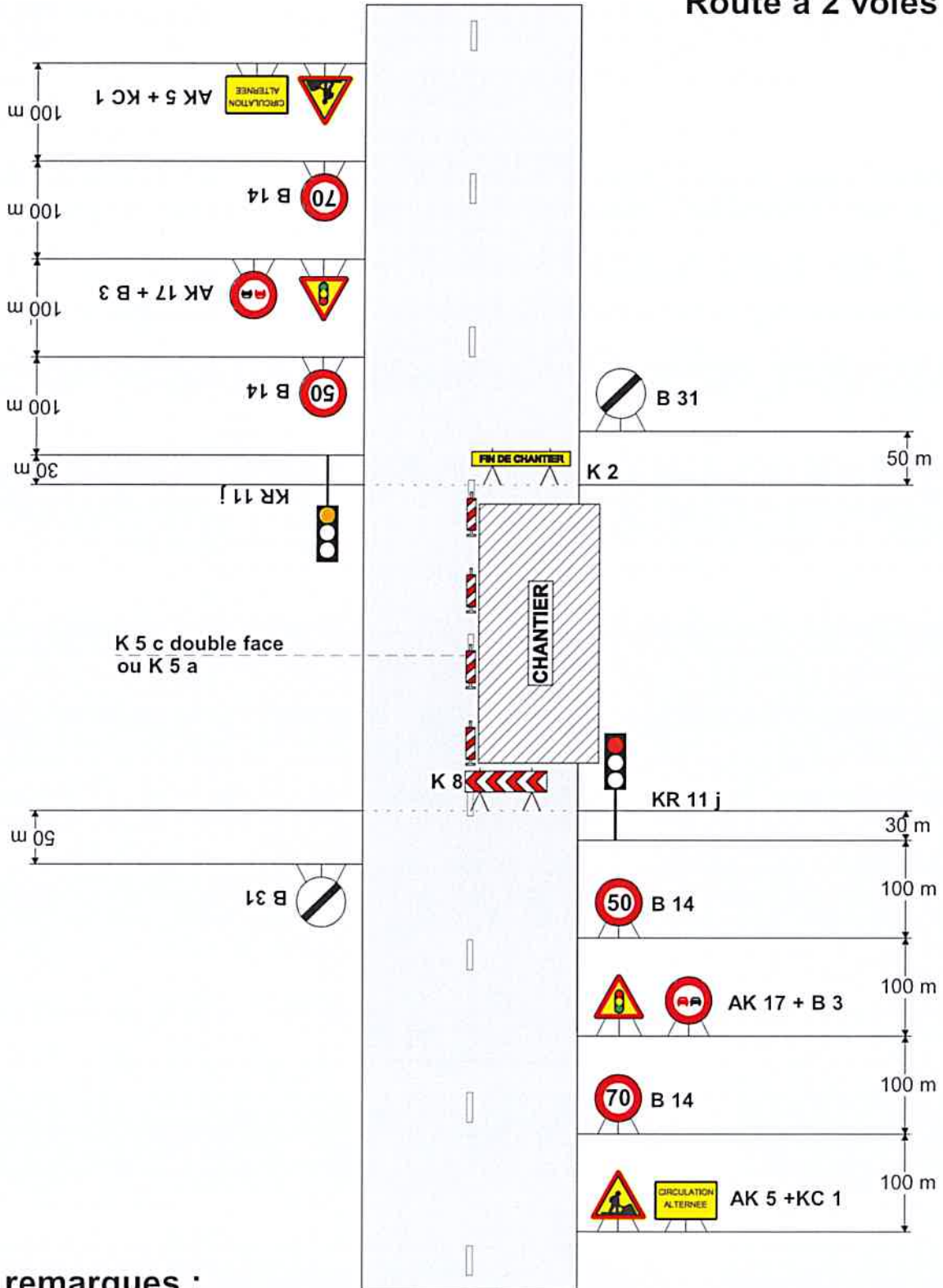
CF24 Routes bidirectionnelles alternat par feux



# Chantiers fixes

Alternat par signaux tricolores

Circulation alternée  
Route à 2 voies



**remarques :**

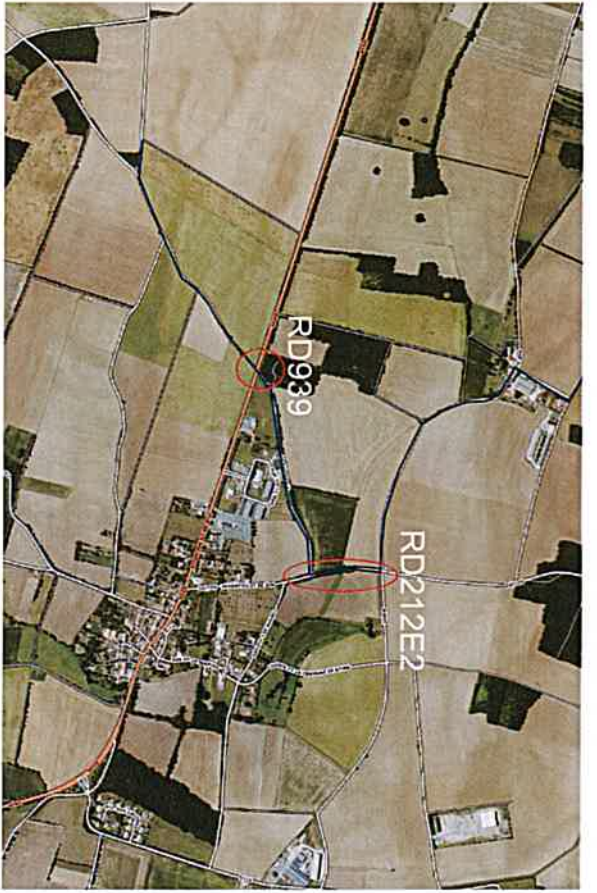
- Schéma à appliquer notamment lorsqu l'alternat doit être maintenu de nuit, en absence de visibilité réciproque.
- Pour le réglage des signaux tricolores : Cf. Signalisation temporaire - Les alternats.





Coordonnées : <gml:Polygon srsName="EPSG:4171"><gml:exterior><gml:LinearRing><gml:posList srsDimensi  
on="2">-0.665566 46.101747 -0.666373 46.099892 -0.665656 46.099804 -0.665656 46.099804 -0.665095 46.  
099655 -0.665095 46.099654 -0.664106 46.098969 -0.663508 46.098643 -0.661494 46.098197 -0.659475 46.  
09784 -0.659475 46.09784 -0.658829 46.097571 -0.658829 46.097571 -0.65771 46.096855 -0.65771 46.0968  
55 -0.656936 46.095455 -0.656466 46.094921 -0.654621 46.093731 -0.654621 46.093731 -0.653419 46.0927  
19 -0.652046 46.091737 -0.652046 46.091737 -0.651573 46.091319 -0.651573 46.091319 -0.650541 46.0900  
37 -0.650541 46.090036 -0.650671 46.087291 -0.650678 46.087287 -0.65226 46.087523 -0.65359 46.081873  
-0.653597 46.08187 -0.654206 46.081989 -0.654206 46.081989 -0.655054 46.082254 -0.656123 46.080711  
-0.656125 46.08071 -0.657665 46.080413 -0.65775 46.078605 -0.657665 46.078008 -0.657665 46.078008 -0.  
658439 46.075861 -0.658439 46.075861 -0.658825 46.075563 -0.659339 46.074553 -0.659725 46.073541 -0.  
660069 46.072617 -0.660069 46.072617 -0.660627 46.071872 -0.660627 46.071872 -0.661353 46.071013 -0.  
6605 46.070066 -0.658699 46.068876 -0.657929 46.068846 -0.654497 46.067656 -0.654497 46.067656 -0.65  
2565 46.066882 -0.650162 46.066287 -0.650162 46.066287 -0.64904 46.065837 -0.649038 46.065832 -0.650  
194 46.064434 -0.649084 46.063812 -0.649083 46.063811 -0.648953 46.063125 -0.648098 46.061819 -0.644  
585 46.060689 -0.643343 46.06054 -0.642265 46.06054 -0.642259 46.060536 -0.642258 46.059431 -0.64195  
7 46.058593 -0.641962 46.058588 -0.643255 46.058468 -0.644713 46.058081 -0.644714 46.058081 -0.64630  
2 46.057842 -0.646302 46.057842 -0.647762 46.057634 -0.647762 46.057634 -0.648961 46.057485 -0.65149  
1 46.056295 -0.651491 46.056295 -0.652863 46.05573 -0.653936 46.054836 -0.653936 46.054836 -0.657029  
46.053882 -0.657029 46.053882 -0.658019 46.053643 -0.65802 46.053643 -0.659311 46.053792 -0.659323  
46.053794 -0.659319 46.053811 -0.658022 46.053661 -0.657039 46.053899 -0.653952 46.054851 -0.65288 4  
6.055744 -0.652879 46.055744 -0.651505 46.05631 -0.648971 46.057502 -0.64897 46.057502 -0.647767 46.

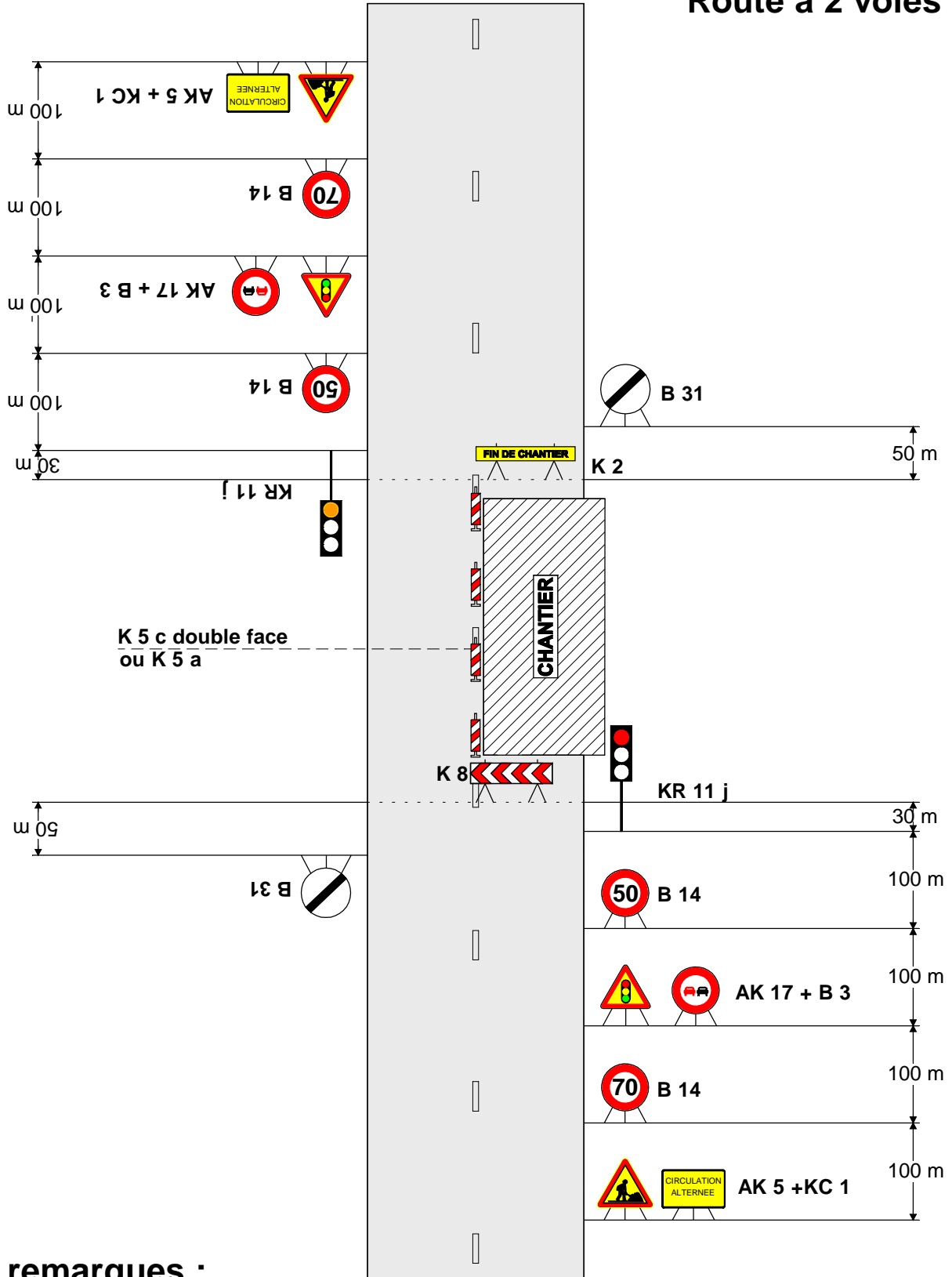




# Chantiers fixes

Alternat par signaux tricolores

Circulation alternée  
Route à 2 voies



**remarques :**

- Schéma à appliquer notamment lorsqu l'alternat doit être maintenu de nuit, en absence de visibilité réciproque.
- Pour le réglage des signaux tricolores : Cf. Signalisation temporaire - Les alternats.